

小6

集団授業 算・国・英

基礎から応用まで。中学生につながる学習を！

小学生の算数が身についていないと、中学での学習がうまく進みません。

小学生



中学生

小学3年生

$$3000\text{mL} = [\quad 3 \quad]\text{L}$$

$$3\text{km} = [\quad 3000 \quad]\text{m}$$

小学4年生

$$600\text{cm}^2 = [\quad 0.06 \quad]\text{m}^2$$

小学5年生

四捨五入して小数第2位まで答えよ。

$$9.4 \div 23.1 = [\quad 0.406\cdots \text{だから、} 0.41 \quad]$$

$$\text{分速} 120\text{m} = \text{秒速} [\quad 2 \quad]\text{m}$$

中1数学

a kmの道のりを分速b mで進むと何秒かかるか。

$$1000a \div \frac{b}{60} = \frac{60000a}{b} \text{ (秒)}$$

中2理科

質量12 kg、底面積600 cm²の物体を床に置く。
床に加わる圧力を求めよ。

$$120\text{N} \div 0.06\text{m}^2 = 2000\text{Pa}$$

中2理科

水蒸気量9.4 g、飽和水蒸気量23.1 gのとき、湿度を求めよ。四捨五入して整数で答えよ。

$$9.4 \div 23.1 = 0.406\cdots$$

だから、41%

だから、**小学生から東進ゼミナールの算数で反復練習とトレーニングを！**

小学校の分かりやすい先取り学習を通して、教科書の基本から、小学校では深く扱わない応用問題まで、幅広く取り組みます！

さらに…



東進ゼミナール伝統の算数学習コンテンツ

速く！
計算トライアル

番号	÷ 30秒	÷ 30秒	× 30秒	÷ 30秒
1	6 ÷ 3 =	17 - 9 =	7 × 7 =	14 ÷ 2 =
2	8 ÷ 4 =	6 - 1 =	2 × 7 =	80 ÷ 8 =
3	9 ÷ 3 =	12 - 6 =	3 × 4 =	27 ÷ 9 =
4	8 ÷ 2 =	9 - 5 =	1 × 5 =	36 ÷ 4 =
5	6 ÷ 3 =	10 - 9 =	7 × 9 =	6 ÷ 2 =
6	8 ÷ 4 =	7 - 2 =	1 × 2 =	8 ÷ 1 =
7	9 ÷ 3 =	4 - 3 =	6 × 2 =	9 ÷ 3 =
8	9 ÷ 2 =	7 - 6 =	6 × 2 =	72 ÷ 9 =
9	8 ÷ 1 =	14 - 10 =	3 × 9 =	36 ÷ 9 =
10	6 ÷ 2 =	8 - 2 =	2 × 8 =	40 ÷ 5 =
11	1 ÷ 1 =	11 - 8 =	7 × 3 =	27 ÷ 3 =
12	3 ÷ 10 =	12 - 9 =	6 × 9 =	30 ÷ 3 =
13	9 ÷ 1 =	7 - 2 =	2 × 3 =	2 ÷ 3 =
14	7 ÷ 3 =	10 - 3 =	1 × 2 =	70 ÷ 7 =
15	2 ÷ 8 =	8 - 3 =	9 × 4 =	10 ÷ 5 =
16	5 ÷ 9 =	13 - 6 =	1 × 1 =	100 ÷ 10 =
17	7 ÷ 3 =	6 - 4 =	1 × 4 =	56 ÷ 7 =
18	3 ÷ 4 =	9 - 4 =	1 × 9 =	24 ÷ 3 =
19	7 ÷ 6 =	7 - 3 =	1 × 10 =	9 ÷ 3 =

基本的計算
スピードを
上げる
トレーニング！
月に1回計測会を行います！

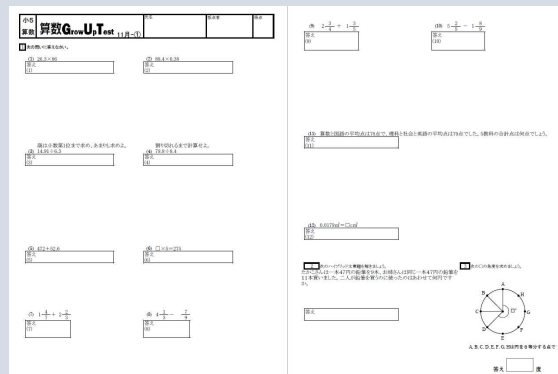
小6算数	セルプリ	通分
(1)	$\frac{1}{5}, \frac{3}{4}$	(,)
(2)	$\frac{7}{15}, \frac{5}{6}$	(,)
(3)	$\frac{8}{9}, \frac{3}{4}$	(,)
(4)	$\frac{4}{9}, \frac{1}{2}$	(,)
(5)	$\frac{11}{18}, \frac{1}{8}$	(,)
(6)	$\frac{5}{6}, \frac{2}{3}$	(,)
(7)	$\frac{1}{2}, \frac{11}{15}$	(,)
(8)	$\frac{1}{9}, \frac{1}{10}$	(,)

セルプリ

単元別に基本的な内容の処理スピードを上げるトレーニング！

正確に！

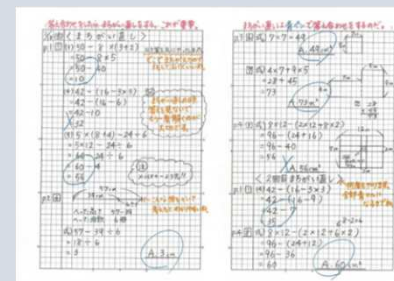
算数G_{row}U_pT_{est}



すでに習った内容の計算を正確にできるようにするためのテストプリントです。毎週、それまでにならった内容を総合的に確認できます！

勉強方法の王道

本気のぞし



算数力を向上させるには、「理解する」ところから、「自分でできる」ようにするためのトレーニングが必要。そのためには、徹底的に間違いなおしが大切です。本気の徹底的間違い直し指導を行います。

国語：漢字・言葉(文法)・文章読解を毎週バランスよくトレーニング。

漢字

- 毎週「漢字テスト」を実施します。
- 東進オリジナルの「漢字マスターシート」を使って、自分テストを繰り返し、効率よく漢字を覚えていきます。
- 学年配当漢字を2回学習します。

言葉(文法)

- 熟語の読み、語句の知識や、文法など、言葉の力を高めます。
- 中学校をみすえて、小学校の学習範囲を超える内容も学習します。

文章読解

- 文章を素早く読んで理解し、回答に必要な語句・文章を見つける力を養います。
- 初めて読む文章をじっくり精読することで、答えるときの表現にもこだわった読解力をつけます。

英語：4技能(読む/書く/聞く/話す)＋文法をバランスよく学習します。

教科書準拠テキスト

- 普段使用している教科書に準拠したテキストだから、小学校の授業も安心！

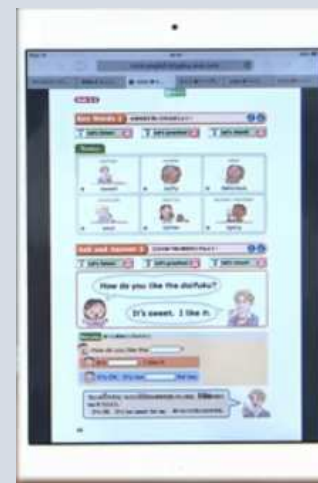


4技能＋文法

- 授業・宿題での「聞く」「読む」「書く」はもちろん、ロールプレイやプレゼンテーションで「話す」ことにも積極的になれる！
- 小学校ではじっくり学習しない「文法」にもすこしずつ触れながら学習を進めていきます。
- 単語を覚える練習の仕方も身に付きます。

英語学習は「音」から

家庭での宿題はデジタルブックをフル活用！宿題のワークブックの多くが、「聞いて」取り組む問題。



■授業時間・曜日

《 2026年度 》		月	火	水	木	金	土	日
A枠	17:00～17:20	学習 フォロー 日		漢字 トレーニング		計算 トレーニング	学習 フォロー 日	塾 休 み
B枠	17:25～18:05			小6 国語		小6 算数		
C枠	18:10～18:50			小6 英語				

- ・国語と算数の授業は、A枠「漢字トレーニング」・「計算トレーニング」から参加して下さい。
17:00からの通塾が難しい方は、授業後にフォローします。
- ・原則、国語・算数・英語の3科目受講ですが、受講科目は選択できます。
- ・宿題を自分で進めるのが難しい場合などは、「学習フォロー日」でフォローします。追加料金不要。

■料金(税込)

東進ゼミナールの
兄弟割引
弟妹生
30%引
(3人目無料)

	授業料	維持費 <small>毎月の月謝とともに納入</small>	年間教材費 <small>5月度月謝とともに納入</small>	小6 春期講習費 <small>4月度月謝とともに納入</small>	小6 夏期講習費 <small>8月度月謝とともに納入</small>	中学準備 冬期講習費 <small>1月度月謝とともに納入</small>
算数	¥6,600	¥2,200	¥4,400	¥0	+¥1,320	+¥6,600
国語	¥4,400		¥4,400	¥0	+¥1,100	—
英語	¥4,400		¥4,400	¥0	+¥1,100	+¥6,600

- ・受講科目分の月謝の総額は、算国英：¥15,400、算国：¥11,000、算英：¥11,000、国英：¥8,800です。
- ・兄弟割引で同時在籍の場合、下のお子様（金額の安い方）の授業料および季節講習費が30%引きとなります。
- ・入塾時に、入塾金11,000円とファイル代¥880が必要となります。